

door Arnold Carmiggelt

*Inleiding*

De studie van de oude tabakskleipijpen, door wijlen F.H.W. Friederich ooit eens als pijpelogie aangeduid, heeft zich de afgelopen jaren in een toenemende belangstelling kunnen verheugen. Niet alleen verschenen er in het binnen- en buitenland talrijke publicaties over verschillende facetten van de pijpelogie, maar bovendien werd, nu al weer zes jaar geleden een pijpelogische vereniging voor Nederland opgericht (Pijpelogische Kring Nederland). Naast het archivalisch en archeologisch onderzoek met betrekking tot de kleipijpen en hun makers, wordt de laatste tijd meer aandacht geschonken aan het productie-technische facet van het pijpmakersbedrijf. (1) Bij de fabricage van kleipijpen speelden de z.g.n. pijpenpotten een belangrijke rol. Pijpenpotten zijn grote, aardewerk potten, waarin men de nog ongebakken pijpen plaatste. De aldus met pijpen gevulde potten werden in de oven geplaatst voor het bakproces. In juni 1982 werden door de heren A.J.F. Nienhuis en H.C.J. Wullink archeologische vondsten gedaan op het Eiland. Eerstgenoemde verzamelde onder meer een groot aantal scherven van tenminste drie van dergelijke potten. De scherven kwamen te voorschijn bij de sloop van het pand Drietrommeltjessteeg 14, dat vroeger de huisnaam "Het Trompet" droeg. (afb. 1) Naast een kleine ovenpot en fragmenten van een sluitring, waarover later meer, werden er enige kleipijpen aangetroffen. In dit artikel zal ik deze vondst bespreken en tevens vergelijken met een soortgelijke vondst uit Gorinchem.

*Kleipijpenindustrie in Zwolle.*

In 1979 en 1980 werd door ondergetekende een onderzoek ingesteld naar de geschiedenis van de kleipijpenproductie in Zwolle in de zeventiende en achttiende eeuw aan de hand van archivalische en archeologische bronnen. De resultaten van dit onderzoek werden reeds eerder gepubliceerd. (2)

De voor de pijpenpotvondst relevante gegevens zullen hieronder behandeld worden.

De vroegste melding van een Zwolse pijpenmaker dateert van tien september 1628 en luidt: "*Jacobus Hartevier panding ende beslag aan sodane toebackspijpen ende drie potten als Jan Pottebacker heeft ontvangen om te backen van de Engelsman wonende in Jacob in die steernen huys ende is die bosschap eens voor driemaal aangenomen*".



*foto van het pand aan de Drietrommeltjessteeg, waarbij tijdens de sloop pijpenmakersafval werd aangetroffen.*

Uit dit stuk blijkt dat, evenals in de meeste andere steden in Nederland, de eerste of een van de eerste pijpenmakers een Engelsman geweest is. Bovendien zien wij dat deze pijpenmaker zijn produkten, zoals dit met name in de beginperiode gebruikelijk was, in de oven van de pottenbakker liet bakken. Aardig ook in het kader van dit artikel is dat in dit vroegste bericht sprake is van drie potten, waarmee ongetwijfeld pijpenpotten bedoeld worden.

In de loop van de zeventiende eeuw groeide het aantal Zwolse pijpenmakers gestaag; deze groei zette zich voort tot omstreeks 1740 en nam daarna snel af. In de negentiende eeuw treffen we in Zwolle geen pijpenmakers meer aan. De pijpenmakers waren vooral gevestigd op het Eiland, een vrij eenvoudige buurt in het noordelijk deel van het oude Zwolle. Allerlei ambachtsslieden hadden hier hun bedrijf, met name zij die een brandgevaarlijk beroep uitoefenden, zoals pottenbakkers en pijpenmakers. Dit was dan ook de reden dat bij de realisering van het nieuwe

winkelcentrum het straatje tussen het Eiland en de Nieuwstraat "Pijpebakkersstraat" genoemd werd. In hoeverre iedere pijpenmaker een eigen werkplaats gehad heeft en hoelang een pijpenmaker zijn beroep uitgeoefend heeft, is niet met zekerheid vast te stellen. Veel pijpenmakers zullen in het bedrijf van een ander gewerkt hebben. Een pijpenmaker van wie wij iets meer weten en die bovendien ten aanzien van de pijpenpotvondst van belang is, is Jacobus van der Veen.(4)

In 1713 kocht de vader van Jacobus, Frans van der Veen, twee huisjes staande op het Eiland aan de Doornstraat of Drietrommeltjessteeg. Een van deze panden droeg de naam "Het Trompet" en drie generaties Van der Veen hebben hier het pijpenmakersambacht uitgeoefend. Op deze plaats werd in 1982 de pijpenpotvondst gedaan.(5)

Na het overlijden van Frans in 1737 gingen de panden over op zijn zoon Adolf van der Veen. Adolf sterft echter een jaar later en de panden kwamen nu in het bezit van zijn broer Jacobus van der Veen, de meest frequent vermelde pijpenmaker in het Gemeentelijk Archief van Zwolle. Bij de overdracht van deze goederen is tevens sprake van een kleihok.(6) Interessant is dat Jacobus op 29 november 1752 toestemming kreeg van het gemeentebestuur van Zwolle om een eigen oven te plaatsen.(7) Waarschijnlijk heeft Jacobus hiervoor zijn produkten in de oven van een pottenbakker laten bakken. Het blijkt dat de oven in januari 1753 reeds klaar was, maar wellicht was hij wat te overhaast gebouwd. Nadat Jacobus een keer (proef-)gestookt had, bleek dat zijn burenen ten aanzien van de brandveiligheid nogal wat twijfels hadden:

*"...alleen door de zelve gaar te stoken, des anderen daags reets zo heet was geworden, dat zo daar verder mede voortgevaren hadde niet buiten gevaar zoude zijn geweest en dus ook de balkens in zijn eigen muir in brand zoude hebben kunnen raken dat van gelijken de muir des twede suppliant daar ook zo heet was geworden dat man daar buiten geen hand op verscheidene plaatsen konde houde en de rook mede door de reeten buiten in de gang sterk doortrok...."(8)*

De brandordonnantie verplichtte Jacobus nu om enkele wijzigingen in de bouw van zijn oven aan te brengen. In 1787 stierf Jacobus en werd in de Broerenkerk begraven.(9) Of zijn zoon Frans van der Veen het bedrijf van zijn vader nog lang heeft voortgezet, blijft onduidelijk. Wel is het pijpenmakersbedrijf in Zwolle door de concurrentie van Gouda en het buitenland niet langer meer rendabel.

## *Pijpenpotten*

Pijpenpotten zijn over het algemeen hoge, zware potten gemaakt van meestal roodbakkende aarde. Ze zijn van binnen, en vaak ook van buiten, bestreken met een witbakkende kleilaag. De oudste pot in Nederland komt uit Rotterdam en dateert uit de eerste helft van de zeventiende eeuw. (10) Recent gepubliceerd zijn enige pijpenpotvondsten uit Gorinchem, die voor de Zwolse vondst als vergelijkingsmateriaal kunnen dienen. (11)

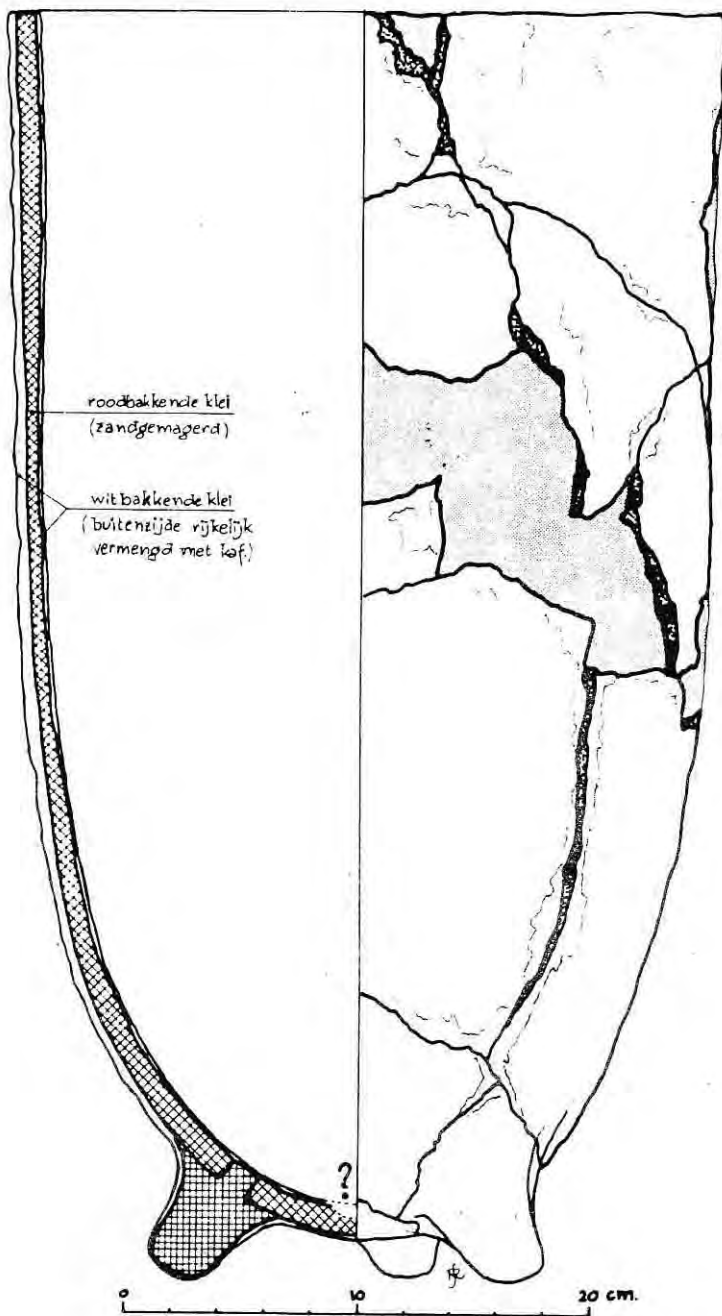
In het midden van een pijpenpot bevond zich een haspel, een soort pilaarachtige standaard, die in een standgat rustte en verder op zijn plaats gehouden werd door een laag schrobbeles (gebakken fijngestampt pijpenafval) dat zich onder in de pijpenpot bevond. De pijpen werden met de stelen naar boven in een waaivorm in de pot geplaatst, waarbij de uiteinden van de stelen tegen de haspel steunden. Om de waaier van pijpen bij het transporteren van en naar de oven op zijn plaats te houden, werd er over de haspel en de uiteinden van de bovenste laag pijpenstelen een aardewerk sluitring geschoven. De witbakkende kleideklaag aan de binnenzijde van de pot was noodzakelijk om te voorkomen, dat wanneer de witte pijpen in contact zouden komen met de wand van de pot, ze niet direct door het ijzerhoudende roodbakkend aardewerk van de wand verontreinigd zouden worden.

Deze witbakkende deklaag was meestal rijkelijk vermengd met kaf. De holtes in deze kleideklaag, die ontstonden na het wegbranden van de kafjes, gaven de oppervlakte van de pijpenpot een ruw en poreus uiterlijk. Wanneer de pijpen in de oven van een pottenbakker gebakken werden, treffen wij op de binnen- en/of buitenkant van de pot soms vlekken glazuur aan, omdat bij het bakken van pijpen ook andersoortig aardewerk meegebakken werd.

### *De Zwolse pijpenpot*

In Zwolle werden op een diepte van zeventig tot honderd centimeter onder het maaiveld scherven van tenminste drie pijpenpotten gevonden, waarvan er één grotendeels gereconstrueerd kon worden. (zie afb.2)

Deze pijpenpot heeft een hoogte van 54 centimeter en de grootste diameter bedraagt 29,5 centimeter. De pot rust op drie poten die voor extra stevigheid door middel van een pen-gat constructie aan de pot bevestigd zijn. (zie afb.4) De pot is gemaakt van roodbakkend aardewerk en zowel de binnen- als de buitenzijde zijn met een witbakkende kleilaag afgedekt. Het middendeel van de bodem ontbreekt, waardoor een mogelijk



*Reconstructie van de Zwolse pijpenpot.*

standgat van de haspel niet zichtbaar is. Zowel aan de binnen- als aan de buitenkant van de pot zijn druppels loodglazuur aanwezig, die wijzen op het bakken van de pijpen met ander aardewerk. Dat een pijpenmaker als bijverdienste in zijn eigen oven ook nog wat aardewerk van een pottenbakker mee zal hebben gebakken mag mijns inziens niet uitgesloten worden. Een archeologisch onderzoek heeft niet plaatsgevonden; de vinders realiseerden zich in eerste instantie niet dat het om pijpenmakersafval ging. Er werden slechts enkele pijpekoppen aangetroffen, die niet direct met het pijpenmakersafval in verband stonden. Misgebakken en ongerookte pijpenfragmenten, zo kenmerkend voor een pijpenstort, ontbraken geheel. De Zwolse pijpenpot komt sterk overeen met een te Gorinchem gevonden exemplaar, toegeschreven aan de aldaar werkende pijpenmaker Jan Ophuizen. Deze Gorinchemse pijpenpot dateert uit de tweede helft van de achttiende eeuw.

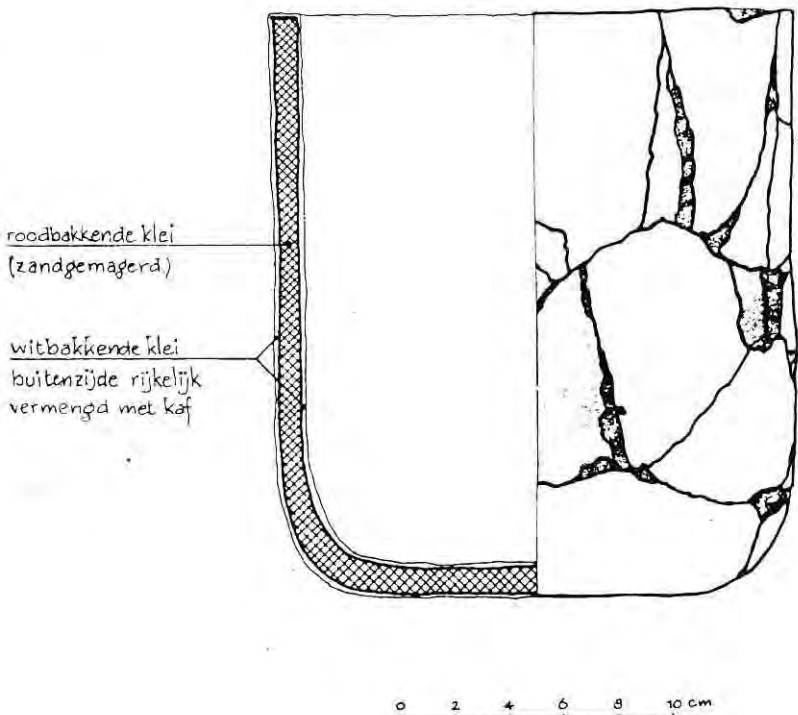


3. Bodemfragment van een Zwolse pijpenpot; duidelijk is de pen-gat constructie van de poten aan de bodem zichtbaar.

De Gorinchemse pot en het Zwolse exemplaar zijn bijna even groot (het Gorinchemse exemplaar heeft een hoogte van 58 cm en de grootste diameter bedraagt 32 cm). Beide potten rusten op drie poten, die door middel van een pengat constructie aan de bolle bodem zijn bevestigd. Gezien de overeenkomst tussen de potten en mede gezien de pijpenpotfragmenten uit andere plaatsen, lijkt het alsof deze potten destijds op een vrijwel uniforme wijze gemaakt werden en aan nagenoeg dezelfde regels gebonden waren.

De vondst van een randfragment van een pot, waarop met ijzer-oxyde de initialen KM (?) geschilderd waren leverde hoofdbreken op. Deze letters vallen niet te relateren aan een bij ons tot nu toe bekende Zwolse pijpenmaker. In hoeverre we echter hier met de initialen van een pijpenmaker te doen hebben is onzeker.

*De kleine ovenpot*



*Reconstructie van de ovenpot*

De hoogte van deze cilindrische pot met vlakke bodem is ruim 21 centimeter. De diameter bedraagt 18,5 centimeter. Ook deze pot is gefabriceerd van roodbakkend aardewerk, afgedekt met een witbakkende laag van pijpjarige. Deze laag is op de buitenkant van de pot rijkelijk vermengd met kaf. De witbakkende deklaag wijst erop, dat deze pot gebruikt werd voor het bakken van pijpjarigen voorwerpen. Aangezien de pot te klein is voor het bakken van kleipijpen, hebben wij waarschijnlijk te doen met een pot voor het bakken van kleingoed zoals beeldjes of misschien krulstaafjes, die gebruikt werden door de pruikenmaker voor het krullen van het haar. (12) Dit soort kleine ovenpotten zijn tot nu toe uit andere plaatsen niet bekend.

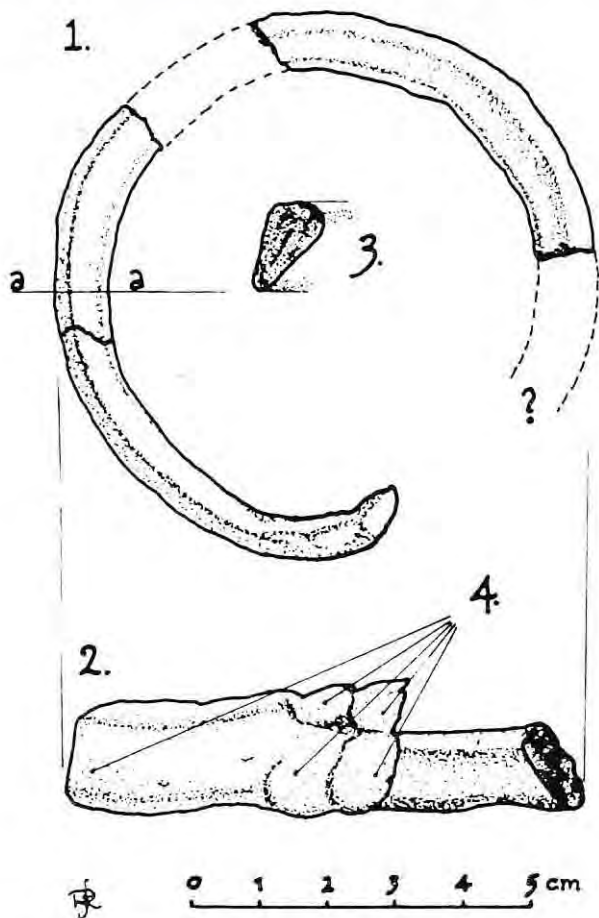
### *De sluitring*

De functie van de sluitring was het op zijn plaats houden van de pijpen in de pot. A. Bruyn en P. von Hout toonden aan, dat een sluitring eveneens als herkenningsteken van de pijpenmaker kon dienen. (13) In hun artikel vergelijken beide onderzoekers een aantal in Gorinchem gevonden sluitringfragmenten en komen aan de hand van de binnendiameter van de ringen tot een indeling in drie maten: 70, 110 en 150 millimeter. De Zwolse ring, met een afgeronde driehoekige doorsnede, heeft een diameter van 65 millimeter en benadert dus de eerste maat. Aardig is het feit dat bij het pijpenmakersafval van Jan Ophuizen enkel ringen met een diameter van 70 millimeter gevonden zijn. De afmeting van de sluitringen en die van de pijpenpotten zijn beide afhankelijk van de afmeting van de te bakken pijpen en deze zijn op hun beurt weer gebonden aan tijd en mode. De verwachting die beide auteurs hebben, namelijk dat de oudere, kleinere pijpen samen gaan met eveneens kleinere pijpenpotten lijkt ten aanzien van de pot uit Rotterdam op te gaan. Deze pot is slechts 41,5 centimeter hoog en is daarmee aanzienlijk kleiner dan de achttiende eeuwse exemplaren.

### *Conclusie*

Toeschrijving van het Zwolse pijpenpot-materiaal aan een pijpenmaker en de datering hiervan levert nogal wat problemen op. Er zal nog meer vergelijkingsmateriaal te voorschijn moeten komen en een nader onderzoek gedaan moeten worden om dienaangaand meer zekerheid te kunnen krijgen. Toch lijkt toeschrijving van het materiaal, gezien de vindplaats en de overeenkomst met de achttiende eeuwse Gorinchemse pijpenpot aan Jacobus van der Veen ons het meest waarschijnlijk. Een bevredigender oplossing voor de functie van de kleine pot moet nog gevonden worden.





**SLUITRING**

1. bovenaanzicht.
2. zij aanzicht.
3. doorsnede a-a.
4. vingerafdrukken.

*Tekening van de sluitring*

Gaarne wil ik hierbij de Heren A.J.F.Nienhuis en H.C.J.Wullink bedanken voor hun medewerking. Met name zonder laatstgenoemde zou dit artikel niet op prettige wijze tot stand zijn gekomen. Ook dank ik de Heer H.R.Steenbergen voor de tekeningen, die alle van zijn hand zijn.

Dit artikel verscheen eerder in " Zwols historisch jaarboek 1984 " ( red.J.F.Borst e.a. ).Zwolle 1984.

## Noten:

1. D.H.Düco, De techniek van het pijpenmakersbedrijf te Gouda (Oxford 1980)
2. A.Carmiggelt, Zwolse tabakspijpenmakers en hun produkten. (Zwolle 1980)
3. Gemeentelijke Archiefdienst Zwolle (GAZ), RA001-00269,239
4. A.Carmiggelt, Ibidem 13-14
5. Oorspronkelijk kadastrummer (1830) F 566, F 567, F 568; laatstelijk sektie F 7706
6. GAZ, AAZ01-04256, 562
7. GAZ, Res.v.Schep.en Rad. 1752, 416
8. GAZ, Res.v.Schep.en Rad. 1753, 427-429
9. GAZ, RBS0-745,50
10. Een artikel over deze pijpenpotten is in voorbereiding.
11. A.Bruyn en P.von Hout, "Een pijpenpot uit Gorinchem", Westerheem 31 (afl.3) 104-112 en (afl.5) 212-217.
12. P.K.Smiesing, "Pijpaarden Krulstaafjes", Pijpelogische Kring Nederland 2 (afl.6) 6-7
13. A.Bruyn en P.von Hout, "Aardewerkringen van Gorinchemse pijpenmakers", Westerheem 32 (afl.6) 379-381

## ADVERTENTIES.

Aan weerszijden van het Utrechtse stadswapen stonden letters. Rechts staat een M. Links zou het een H,I,M of N kunnen zijn. Wie weet de juiste letter en kent de maker van deze pijp? Verder bied ik te ruil aan: 7 oude reclame-affiches uit de 50-er jaren van tabak, sigaren en sigaretten. Gevraagd: Gambierpijpen. Reacties naar Paul Buitink Jr.



Reclamefanaat zoekt oude reclames die met roken te maken hebben, zoals emaille reclameborden van tabak, sigaren of sigaretten, posters, show-cards en verder allerlei afbeeldingen van "rook-reclames".

Alles tot 1965 is voor mij interessant.  
John van Zetten.

Wie bezit er pijpen met motieven van de spoorwegen? Graag de gegevens met tekening (Rotringpen of O.I.inkt) zenden naar de redactie, p/a Zilvermeeuwplantsoen 21,1131 MG Volendam.